



jesteś na swoim



III. JESTEŚ NA SWOIM

Osiemnaste urodziny oznaczają, że w sensie prawnym z dnia na dzień stajesz się osobą odpowiedzialną za siebie, za swoje decyzje i działania. Jak znaleźć się w nowych sytuacjach, które wiążą się z życiem „na swoim”?

1. Pesel, NIP czy Regon?

Żeby usprawnić działanie państwa każdemu dorosłemu obywatelowi są przyporządkowane specjalne numery i kody. Dzięki temu można na przykład uniknąć pomyłek wynikających z powtarzalności imion, nazwisk czy adresów u różnych osób. Teraz, w dorosłym życiu, najczęściej będziesz się posługiwać numerem dowodu osobistego i numerem PESEL. Dawniej ważny był też NIP, czyli Numer Identyfikacji Podatkowej (10-cyfrowy kod), służący do identyfikacji podmiotów płacących podatki w Polsce (osób, firm itd.). Od 1 stycznia 2011 roku osoby fizyczne, które nie prowadzą działalności gospodarczej, nie potrzebują swojego

numeru NIP, nie będą im też wydawane nowe numery - przy złożeniu rozliczenia rocznego PIT za 2015 rok wystarczy już tylko sam numer PESEL.



Ważnymi numerami osobistymi są:

Numer dowodu osobistego – znajduje się w dowodzie osobistym, jest złożony z symboli literowych (np. ALS) oraz ciągu cyfr.

Numer PESEL – nazwa PESEL to akronim wyrażenia **P**owszechny **E**lektroniczny **S**ystem **E**widencji **L**udności. Numer PESEL służy jednoznacznej identyfikacji osoby fizycznej; jest wpisany w dowodzie osobistym, składa się z ciągu jedenastu cyfr.

Numer rachunku bankowego – jednym z najczęściej wykorzystywanych „elektronicznych portfeli” jest ROR, czyli rachunek oszczędnościowo-rozliczeniowy. Wybierając bank kieruj się jego renomą (czy ma wiarygodną markę?), wysokością opłat za prowadzenie konta, kosztami dodatkowymi (np. za kartę do bankomatu, za możliwość dokonywania operacji pieniężnych przez Internet). Uwzględnij też dostępność placówek banku i bankomatów.

W wybranym banku (siedzibie lub na stronie internetowej) dowiesz się, jakie dokumenty będą Ci potrzebne i jaka jest procedura zakładania rachunku.

Numer Regon – to dziewięciocyfrowy numer identyfikacyjny podmiotu gospodarczego (np. firmy) w krajowym rejestrze urzędowym podmiotów gospodarki narodowej – będzie Ci więc potrzebny, jeśli zdecydujesz się założyć własną firmę. Nazwa Regon pochodzi z pierwszych liter **Rejestru Gospodarki Narodowej**. W Krakowie wniosek o nadanie, zmianę lub likwidację numeru Regon złożysz w Punkcie Obsługi Przedsiębiorców [POP] przy ul. Wielickiej 28a (w tym miejscu załatwisz wszystkie sprawy konieczne do założenia firmy). Więcej informacji o POP-ie znajdziesz na www.bip.krakow.pl/pop/.

2. Paszport, prawo jazdy, dowód rejestracyjny

Poza koniecznym dowodem osobistym (który już zapewne posiadasz), przyda się paszport i prawo jazdy.

Paszport

Twój paszport może być zamiennie używany z dowodem osobistym w innych krajach UE, ale jest podstawowym dokumentem tożsamości w państwach nienależących do UE. Osoby pełnoletnie wnioskuje o **paszport biometryczny** zawierający mikroprocesor, w którym zapisane są dane posiadacza paszportu (imię, nazwisko, data i miejsce urodzenia, płeć, obywatelstwo, PESEL); dane dokumentu paszportowego (m.in. data wydania i data ważności paszportu, seria i numer paszportu) oraz dane biometryczne (wizerunek twarzy oraz odciski palców posiadacza paszportu).

Jak uzyskać paszport?

Od 2103 roku o paszport możesz się starać we wszystkich punktach paszportowych, niezależnie od miejsca zamieszkania – ale odebrać paszport można tylko w miejscu, w którym się składało wniosek.

W Krakowie takim punktem jest **Oddział Paszportowy** w Wydziale Spraw Obywatelskich i Cudzoziemców Małopolskiego Urzędu Wojewódzkiego w Krakowie, na ul. Przy Rondzie 6. Sala obsługi znajduje się na parterze. Telefon: 12 392 18 20 i 12 422 71 70. Biuro czynne jest w poniedziałki w godz. 9.00-17.00, a od wtorku do piątku w godz. 8.00-17.00 (wydawanie bloczków do 16.45).

jestes na swoim

Wszystkie informacje znajdziesz na stronie Małopolskiego Urzędu Wojewódzkiego: www.malopolska.uw.gov.pl > Paszport (kategoria na liście po lewej stronie).

Będziesz potrzebować następujących dokumentów i załączników:

- Podanie – podpisane własnoręcznie przez Ciebie (formularz otrzymasz na miejscu).
- Dwie jednakowe kolorowe fotografie o wymiarach 35 x 45 mm, wykonane w ciągu ostatnich 6 miesięcy (wszystkie wymogi wobec zdjęcia paszportowego znajdują się na podanej wyżej stronie Urzędu Wojewódzkiego).
- Poprzednio posiadany paszport – jeśli taki posiadałeś(-aś).
- Dowód uiszczenia opłaty paszportowej (za dodatkową opłatą ok. 2 zł można to również zrobić na miejscu). Opłata podstawowa wynosi 140 zł, ulgowa 70 zł: dla uczniów, studentów oraz osób posiadających ważną Kartę Dużej Rodziny oraz ulgowa 35 zł dla osób uczących się, do 25 roku życia posiadających ważną Kartę Dużej Rodziny. Jeśli wnioskujesz się o nowy paszport przed upływem ważności dotychczasowego (a który np. został zniszczony lub zgubiony – z przyczyn zawinionych przez posiadacza), to opłata wynosi 280 zł.
- W przypadku opłaty ulgowej trzeba przedłożyć dokumenty uprawniające do ulgi (np. legitymację, Kartę Dużej Rodziny).



Prawo jazdy

Nawet jeśli nie masz własnego samochodu, prawo jazdy kategorii B może być atutem, a niekiedy warunkiem koniecznym w uzyskaniu pracy. W Krakowie egzaminy na prawo jazdy odbywają się w Małopolskim Ośrodku Ruchu Drogowego (MORD) – dane teleadresowe znajdziesz poniżej w ramce. Ale ponieważ nie obowiązuje rejonizacja, egzaminy więc można zdawać w dowolnym wybranym ośrodku na terenie kraju; w każdym z nich zasady są takie same i wynikają z przepisów ministerialnych.

- Jeśli myślisz o kursie prawa jazdy, starannie wybierz szkołę jazdy, bo Twoje powodzenie na egzaminie w dużym stopniu zależy od jej profesjonalizmu. Wykaz większości szkół działających w Krakowie i okolicy znajdziesz na www.prawojazdywkrakowie.pl.
- Kursy kosztują średnio od dziewięciuset do tysiąca trzystu złotych. Nie kieruj się wyłącznie ceną -

jestes na swoim

dowiedz się, co obejmuje opłata (np. czy w cenie są materiały dydaktyczne), ile kosztują dodatkowe godziny, poszukaj na forach opinii byłych klientów.

- Po pomyślnym odbyciu szkolenia można przystąpić do egzaminów. Egzamin teoretyczny na kategorię B kosztuje 30 zł, egzamin praktyczny 140 zł. Ceny egzaminów na pozostałe kategorie znajdziesz na stronie: www.mord.krakow.pl > BOK (poziomy pasek).
- Kiedy już zdasz egzamin teoretyczny (testy) i praktyczny, musisz jeszcze poczekać kilka tygodni, aby upragnione prawo jazdy odebrać w Wydziale Ewidencji Pojazdów i Kierowców UMK (gdzie za wydanie lub wtórnik prawa jazdy oraz za zmianę danych lub wpis kwalifikacji w dokumencie trzeba zapłacić 100,50 zł).

Małopolski Ośrodek Ruchu Drogowego w Krakowie

Oddział Terenowy: ul. Nowohucka 33a,

tel.: 12 656 56 20; 12 656 17 18; (12) 656 18 36

Siedziba terenowa: ul. Balicka 127, tel. (12) 393 37 41

Informacje o egzaminie, przepisy drogowe, wykaz ośrodków szkolenia

znajdziesz na stronach:

www.mord.krakow.pl-strona Małopolskiego Ośrodka Ruchu Drogowego

www.naukajazdy.pl (na tej stronie znajdują też ważne informacje te osoby,

które chciałyby zdobyć zawodowe prawo jazdy, np. przyszli kierowcy

zawodowi, spedytorzy, przewoźnicy).

Dowód rejestracyjny samochodu

Jeśli chcesz zarejestrować samochód (nowy lub używany, zakupiony w Polsce lub za granicą), potrzebny będzie kontakt z jednym z [Referatów Rejestracji Pojazdów](#) Wydziału Ewidencji Pojazdów i Kierowców UMK, w zależności od miejsca zameldowania:

[Śródmieście i Krowdrza](#) - Al. Powstania Warszawskiego 10; informacja tel.: 12 616 94 72

[Nowa Huta](#) - os. Zgody 2, informacja tel. 12 616 87 45

[Podgórze](#) - ul. Wielicka 28a, informacja tel.: 12 616 57 56.

[Punkt Obsługi Mieszkańców](#) – ul. Stawowa 61, lok. Nr 157
(Galeria Handlowa Bronowice)

W trzech pierwszych lokalizacjach mieszkańcy przyjmowani są od poniedziałku do piątku w godz. 7.40-18.00, zaś w Punkcie Obsługi Mieszkańców od poniedziałku do soboty w godz. 10.00-18.00.

Informacje o dokumentach, które trzeba przekazać lub przedstawić w urzędzie, znajdują się na www.bip.krakow.pl (w wykazie spraw „Na skróty”, znajdującym się po prawej stronie, wybierz „Pojazdy, Kierowcy, Licencje”) lub po prostu wpisz w wyszukiwarkę „rejestracja”. Tam znajdziesz też formularze potrzebnych wniosków oraz opisy procedury w przypadku wyrejestrowania pojazdu czy wymiany dowodu rejestracyjnego itp. Koszt, z jakim trzeba się liczyć rejestrując samochód osobowy, to około 200 zł.

3. Chcesz mieć własne lokum

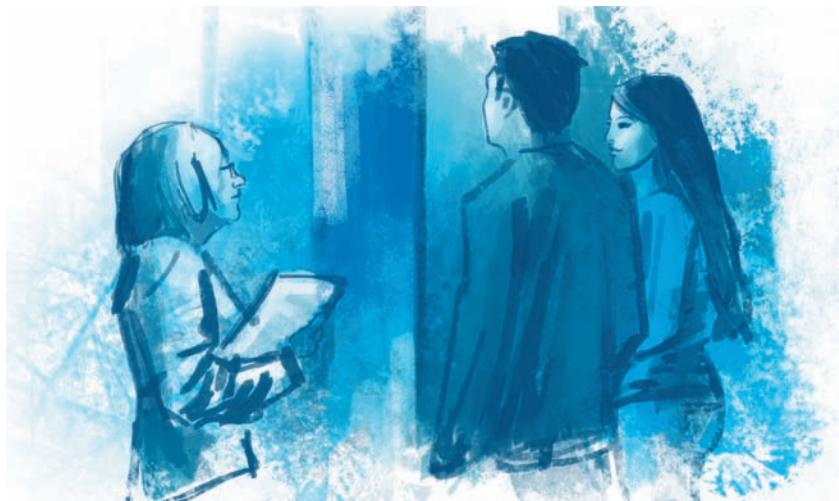
Wynajęcie mieszkania

Mieszkanie można wynająć bezpośrednio u właściciela lub poprzez pośrednika, na przykład przez agencję nieruchomości. Najprostszym sposobem dotarcia do informacji o mieszkaniach do wynajęcia jest przeglądanie ofert w Internecie, na popularnych portalach ogłoszeniowych lub na stronach agencji i biur nieruchomości. Każdy ze sposobów ma swoje wady i zalety. Biura oferują (zwykle) sprawdzone mieszkania, zwalniają Cię z konieczności telefonicznego polowania na właściciela-ogłoszeniodawcę, ale komfort ten będzie kosztował, na przykład wysokość miesięcznego czynszu. Szukanie na własną rękę jest bardziej pracochłonne, ale nikomu nie musisz płacić prowizji.

W każdym przypadku **zanim podejmiesz decyzję** o wynajęciu mieszkania dokładnie dowiedz się, ile wynoszą całkowite koszty wynajmu. Ile wynosi czynsz, przeciętna opłata za media, opłata dla właściciela. Za co jeszcze musisz płacić? **Spisz umowę z właścicielem!** Jeśli w mieszkaniu odkryjesz jakieś usterki, zgłoś właścicielowi, abyś Ty nie musiał(a) za nie płacić.

Osoby w szczególnie trudnej sytuacji życiowej, w tym wychowankowie placówek opiekuńczo-wychowawczych mogą się starać o wynajęcie mieszkania z zasobów gminnych – rozpatrywaniem wniosków w tej sprawie zajmuje się Referat Pomocy Mieszkaniowej – Wydział Mieszkalnictwa przy ul. Wielopole 17a. Informacji i po-

mocy w tej sprawie można też szukać w Miejskim Ośrodku Pomocy Społecznej.



Zakup mieszkania

Niestety, na zakup mieszkania mogą sobie pozwolić nieliczni, bo dziś nawet uzyskanie kredytu hipotecznego w banku jest bardzo trudne lub nawet niemożliwe, jeśli nie posiada się stałego, udokumentowanego źródła dochodów. Jeśli jednak marzenie o własnym mieszkaniu można zrealizować, to warto wiedzieć, że:

- **jeśli szukasz na rynku pierwotnym** (czyli masz być pierwszym właścicielem mieszkania) trzeba bardzo dokładnie sprawdzić wiarygodność i rzetelność inwestora lub dewelopera: jakie budynki czy osiedla

już wybudował, czy wszystko przebiegało zgodnie z umową, jakie gwarancje posiada firma. Jeśli Twoje mieszkanie istnieje na razie tylko na planach, dowiedz się, jak będziesz je spłacał(a): w równych ratach czy w zależności od oddawanych części inwestycji? Radź się bankowych prawników - jeśli będziesz brał(a) kredyt mieszkaniowy, to plusem w tej sytuacji będzie to, że bank również będzie „prześwietlał” firmę. Negocjuj warunki ze sprzedawcą;

- **jeśli szukasz na rynku wtórnym**, to możesz starać się kupić bezpośrednio od właściciela albo przez agencję-pośrednika. To rozwiązanie jest droższe, bo pośrednik weźmie prowizję, ale i profesjonalnie zajmie się sprawą. Szerokim łukiem omijaj mało znane agencje, oferujące „nadzwyczajne okazje”. W Centralnej Informacji Ksiąg Wieczystych (w Sądzie Okręgowym) lub w Internecie (na przykład w Centralnej Bazie Danych Ksiąg Wieczystych Ministerstwa Sprawiedliwości: <http://ekw.ms.gov.pl>) sprawdź dokładnie status mieszkania, np. czy nie spoczywają na nim żadne obciążenia, takie jak niespłacony kredyt hipoteczny dotychczasowego właściciela – musisz jedynie znać numer księgi wieczystej lokalu. Zgodnie z przepisami każdy, kto zna numer księgi wieczystej prowadzonej w systemie teleinformatycznym, może bezpłatnie przeglądać księgę wieczystą za pośrednictwem takiego systemu. Jeśli potrzebny będzie odpis z księgi (np. w formie specjalnie wygenerowanego przez sąd dokumentu z ekw.gov.pl), potrzebna będzie opłata: w 2015 roku to 20 zł za odpis zwykły, 50 zł za odpis

zupełny, a 5 zł za wyciąg z jednego działu księgi wieczystej. Wszystkie informacje o tym, jak uzyskać taki odpis, znajdziesz na <http://ekw.ms.gov.pl> („Wprowadzenie dla użytkownika”).

Zameldowanie

Na mocy ustawy z 2010 roku w Polsce ma zostać zniesiony obowiązek meldowania się w urzędzie - za miejsce zameldowania będzie się uznawało miejsce zamieszkania (miejscowość), w której dana osoba przebywa z zamiarem stałego pobytu. Obecnie wciąż jednak działa jeszcze prawo, zgodnie z którym osoby zatrzymujące się w danym miejscu na dłużej niż trzy dni muszą się zameldować (w zależności od sytuacji na pobyt stały lub czasowy).

Postępowaniami meldunkowymi w Krakowie zajmuje się
Wydział Spraw Administracyjnych Urzędu Miasta Krakowa:

dla Dzielnic I–VII: Referat Ewidencji Ludności i Dowodów Osobistych
w Centrum Administracyjnym przy Al. Powstania Warszawskiego 10
dla Dzielnic VIII–XIII: Referat Ewidencji Ludności i Dowodów Osobistych przy ul.
Wielickiej 28a

dla Dzielnic od XIV–XVIII (Nowa Huta): w Referacie Ewidencji Ludności
i Dowodów Osobistych, os. Zgody 2.

Punkt Obsługi Mieszkańców w Galerii Handlowej Bronowice, ul. Stawowa 61,
lokal nr 157 – od poniedziałku do soboty, w godz. 10.00-18.00.